

Documentation de mise en place et configuration de Windows serveur dans un contexte d'entreprise

Table des matières

Contexte.....	2
Prérequis a l'installation de Windows Serveur 2022.....	2
Prérequis.....	2
Création et configuration des machines virtuelles.....	2
Création de la machine virtuelle.....	2
Configuration réseau des VM et du serveur.....	5
Configuration réseau et assignation des rôles.....	5
Configuration réseau du serveur.....	5
Assignation des rôles et fonctionnalités.....	6
Configuration réseau côté machine cliente.....	7
Paramétrage et mise en fonctionnement des différents rôles.....	8
Promotion du serveur en contrôleur de domaine.....	8
Création des utilisateurs dans active directory.....	9
Création et gestion du serveur de fichiers partagés.....	10
Connexion au session utilisateur sur le domaine et accès.....	14
Sauvegarde de l'Active Directory.....	14
Installation de la fonctionnalité.....	14
Sauvegarde de l'AD avec Windows Backup Serveur.....	16
Créer une stratégie de groupe GPO.....	18

Contexte

Dans cette documentation, vous allez pouvoir suivre étape par étape l'installation d'un serveur Windows Serveur 2022, côté serveur et côté client pour réaliser des tests. Nous verront comment configurer les VM, les rôles du serveurs, ainsi que l'attribution des différents droits sur le réseau.

Prérequis a l'installation de Windows Serveur 2022

Prérequis

Lien de téléchargement de l'ISO Windows Serveur 2022 :

Lien de téléchargement de l'ISO Windows 10 22H2 :

Lien de téléchargement pour VirtualBox (Si réalisé sur machine virtuel) :

La configuration minimale pour opérer un Windows Serveur 2022 est :

- Processeur 1,4Ghz
- 2Go de mémoire RAM
- Plus de 50Go de stockage

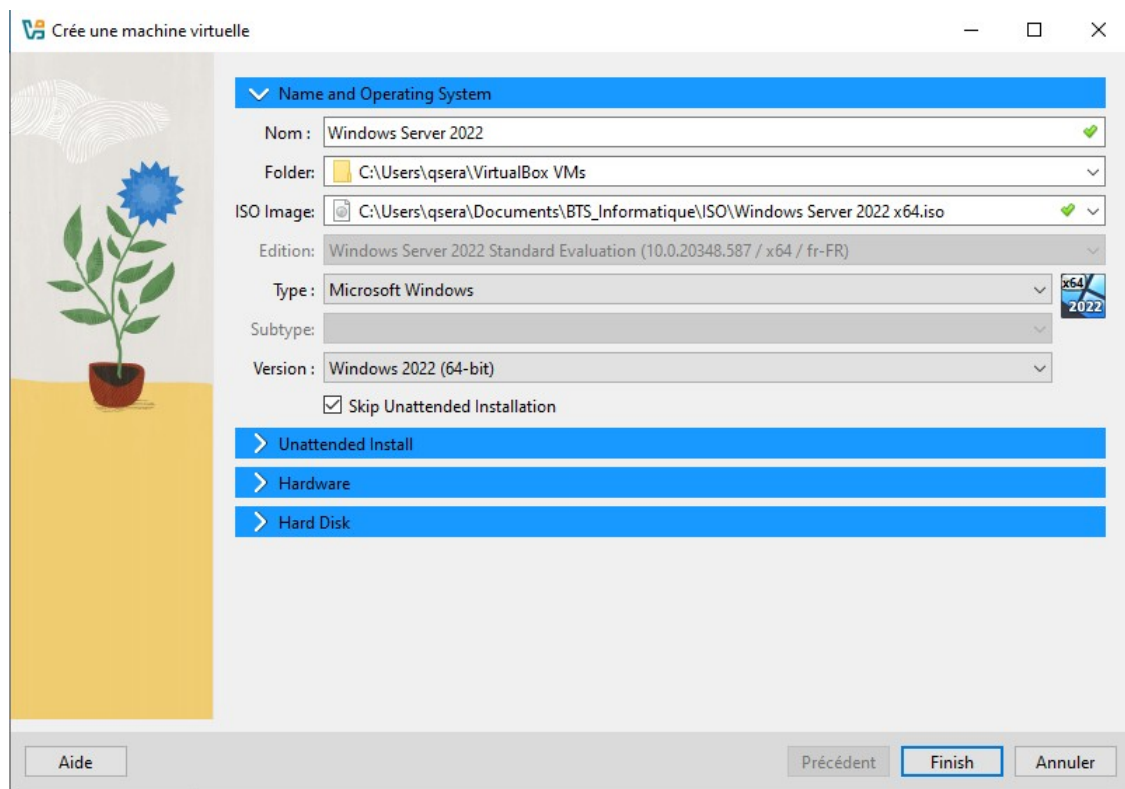
Création et configuration des machines virtuelles

Création de la machine virtuelle

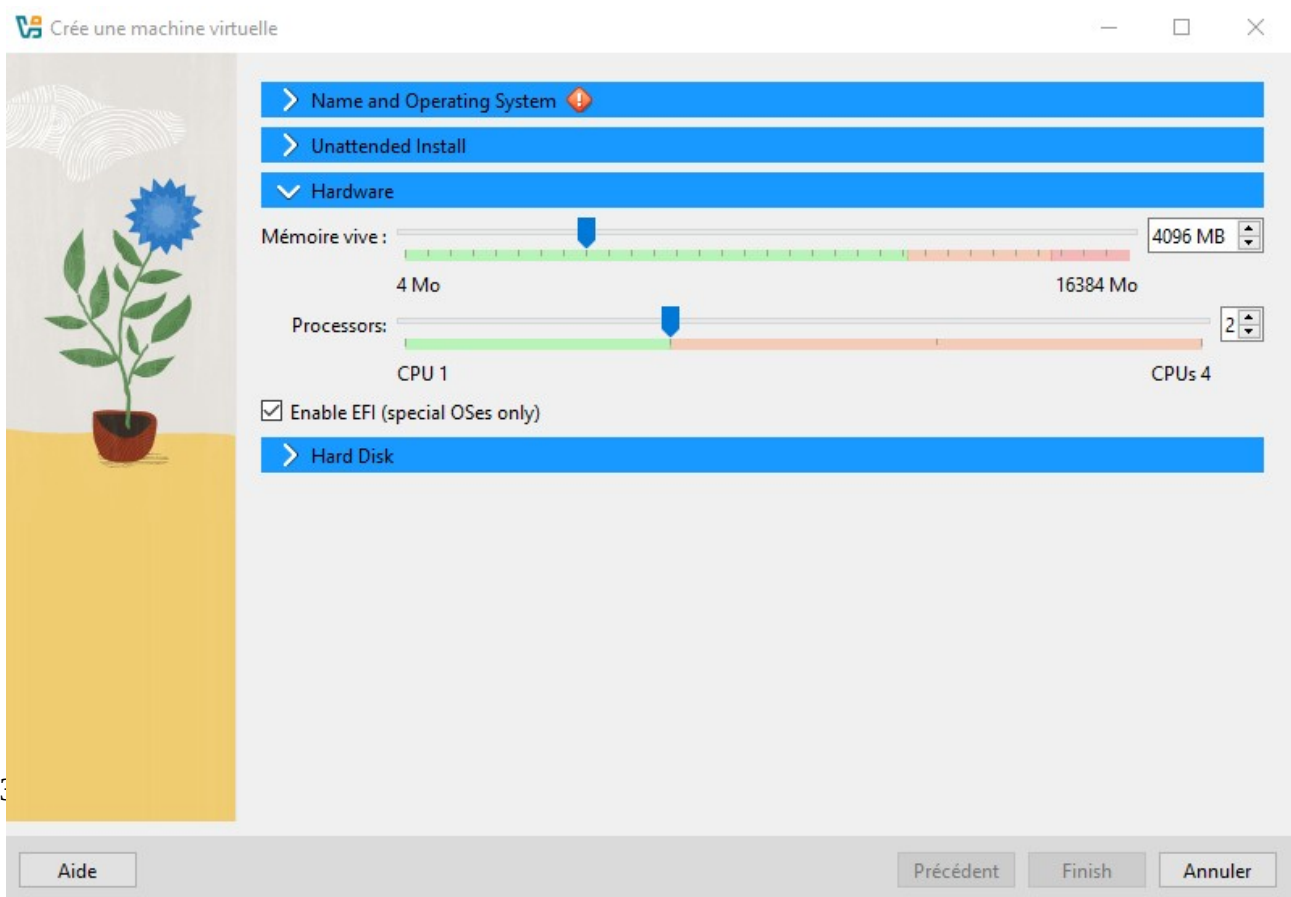
Sur VirtualBox cliquez sur « Nouvelle » pour créer une nouvelle machine virtuelle



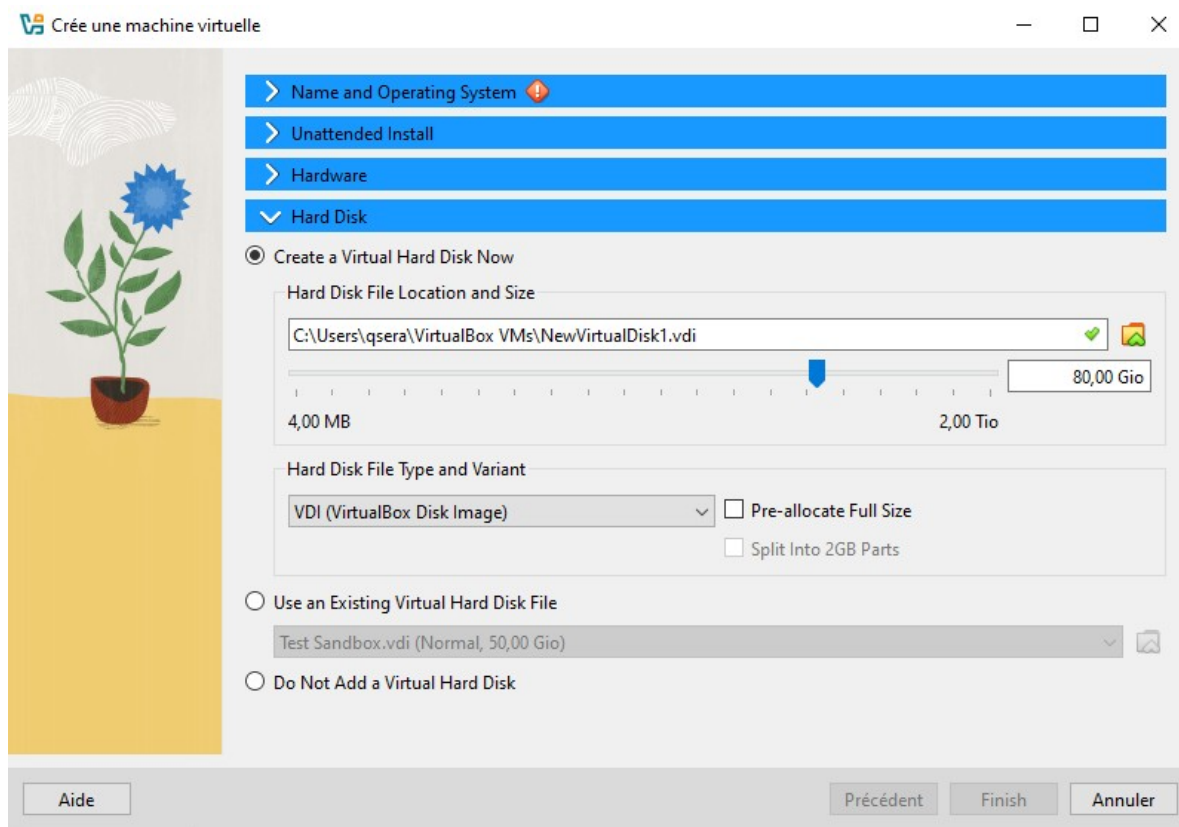
Nommer la VM, sélectionner l'ISO Windows Server 2022, et cocher la case « Skip Unattended Installation »



Accéder à la rubrique « Hardware » et configurer la mémoire vive ainsi que les coeurs du CPU qui seront assignés à cette machine virtuelle, se référer aux prérequis pour voir la configuration minimale nécessaire.



Dans la rubrique « Hard Disk », entrer la taille du disque dur virtuel de la machine virtuelle.

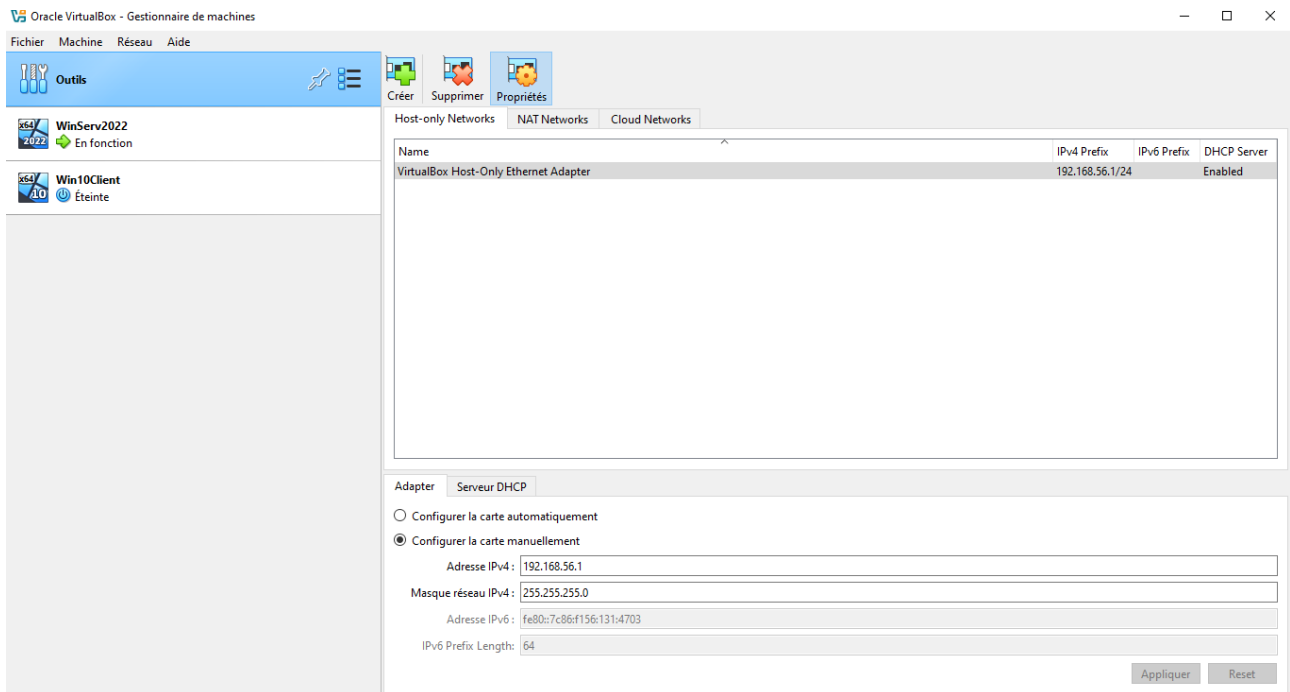


Finaliser la création de la machine virtuelle puis la lancer et suivre les étapes d'installation de Windows Server.

Réaliser la création de la machine virtuelle côté client en répétant les même étapes de création de VM, bien penser a changer l'ISO et à mettre l'ISO Windows 10 22H2 et selectionner « Windows 10 Professionnel » lors de l'installation.

Configuration réseau des VM et du serveur

Pour la configuration des VM, sur VirtualBox, se rendre das l'onglet « Network Manager » présent dans la rubrique « fichier ». Il faut créer un nouveau réseau NAT (Création d'un nouveau réseau, différent de celui de votre machine physique).

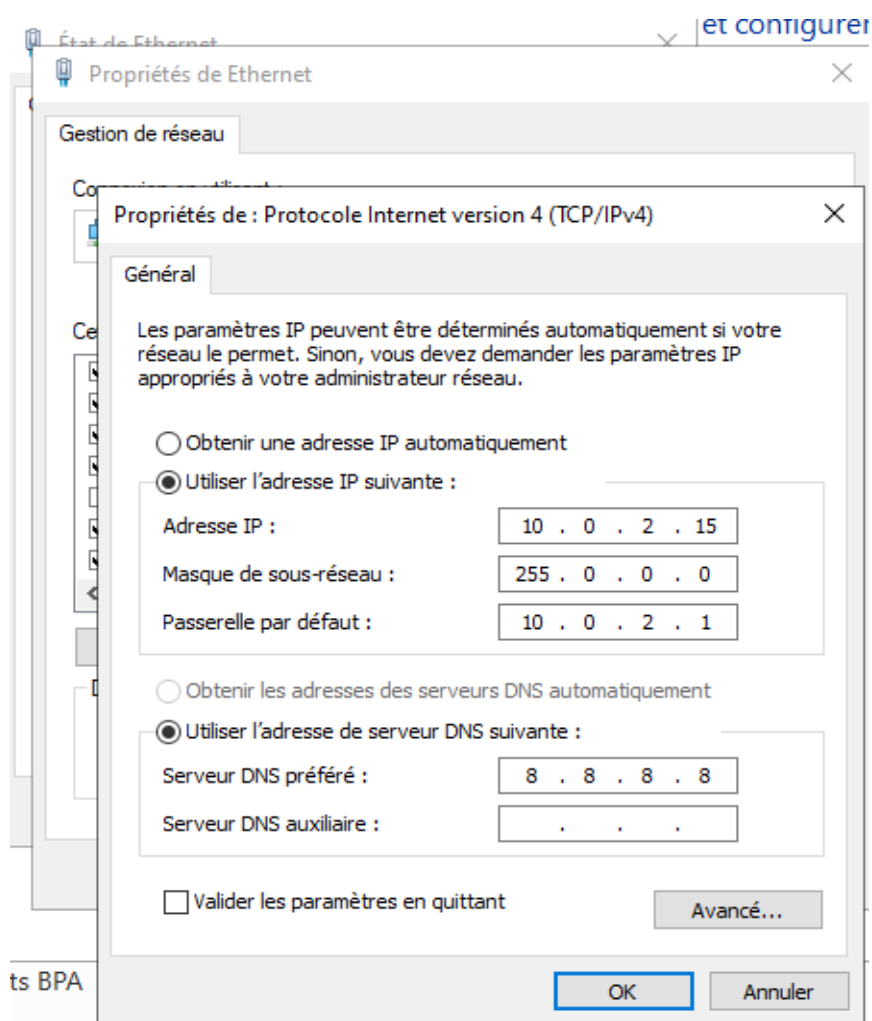


Dans l'onglet réseau de vos différentes VM, assignez votre nouveau réseau NAT comme commutateur.

Configuration réseau et assignation des rôles

Configuration réseau du serveur

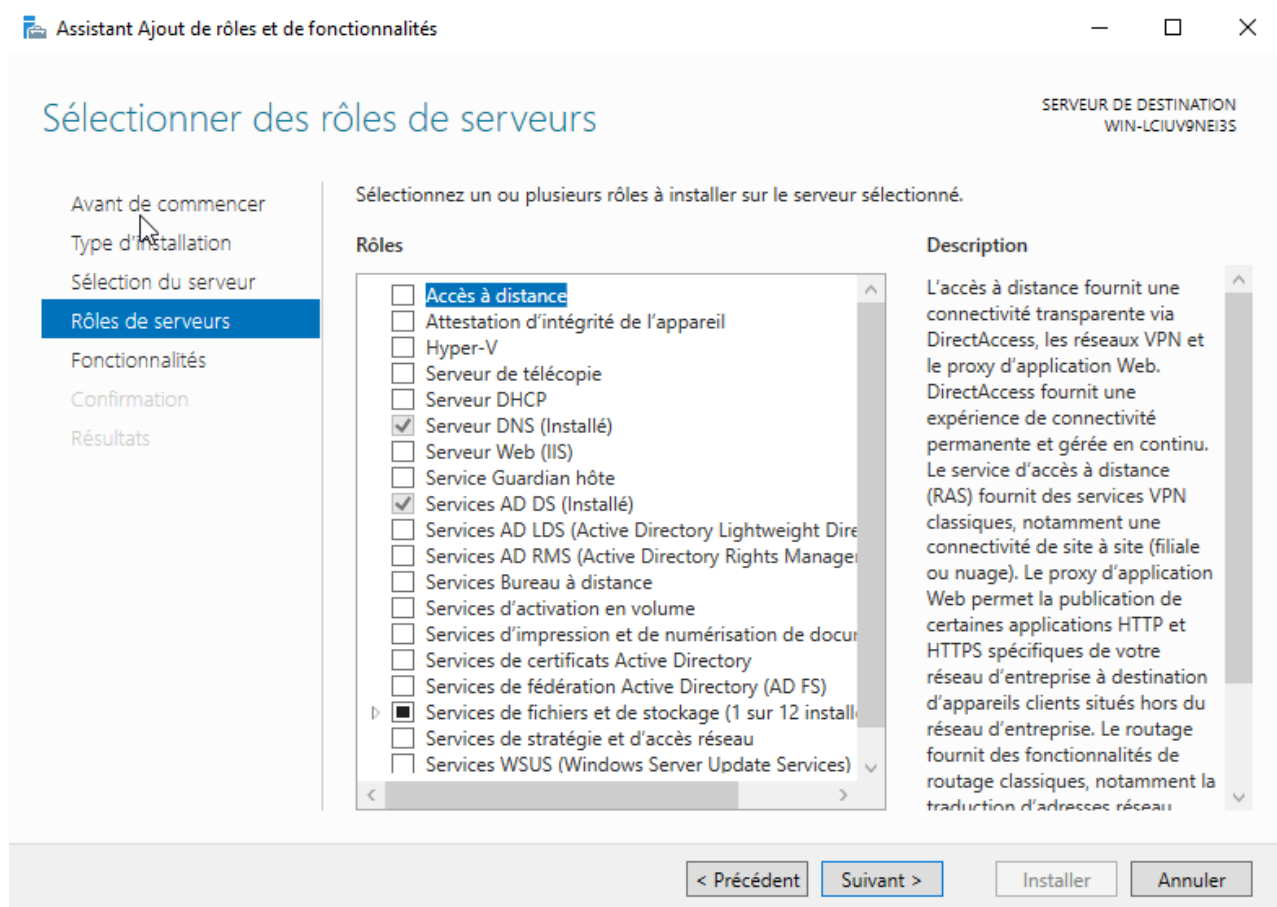
Sur le serveur, allez dans panneau de configuration, centre de réseau et partage, Ethernet > IPV4 > Propriété et assigner une adresse IP Fixe a votre serveur.



Assignment des rôles et fonctionnalités

Pour assigner des rôles se rendre sur le gestionnaire de serveur et cliquer sur « ajouter des rôles et des fonctionnalités » et choisir les rôles voulus. Dans cette documentation, nous allons nous concentrer sur les rôles suivants :

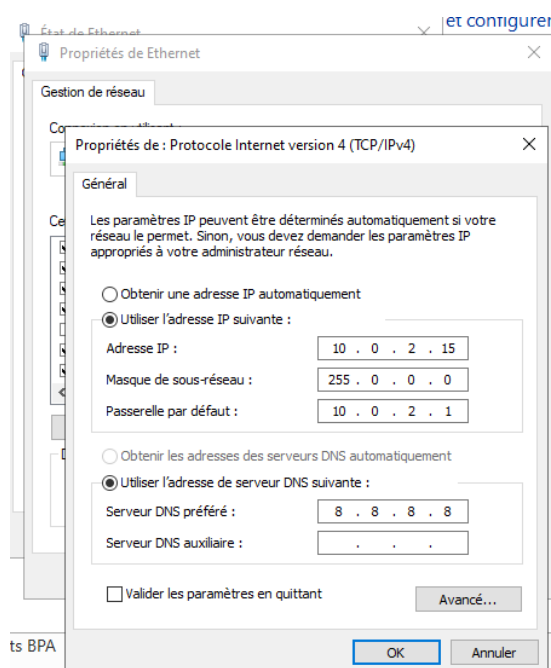
- AD DS
- Serveur DNS
- Serveur de partage de fichier



Configuration réseau côté machine cliente

Il est possible de configurer les machines clientes de plusieurs manières, sur cette documentation, chaque machine cliente a son IP fixe.

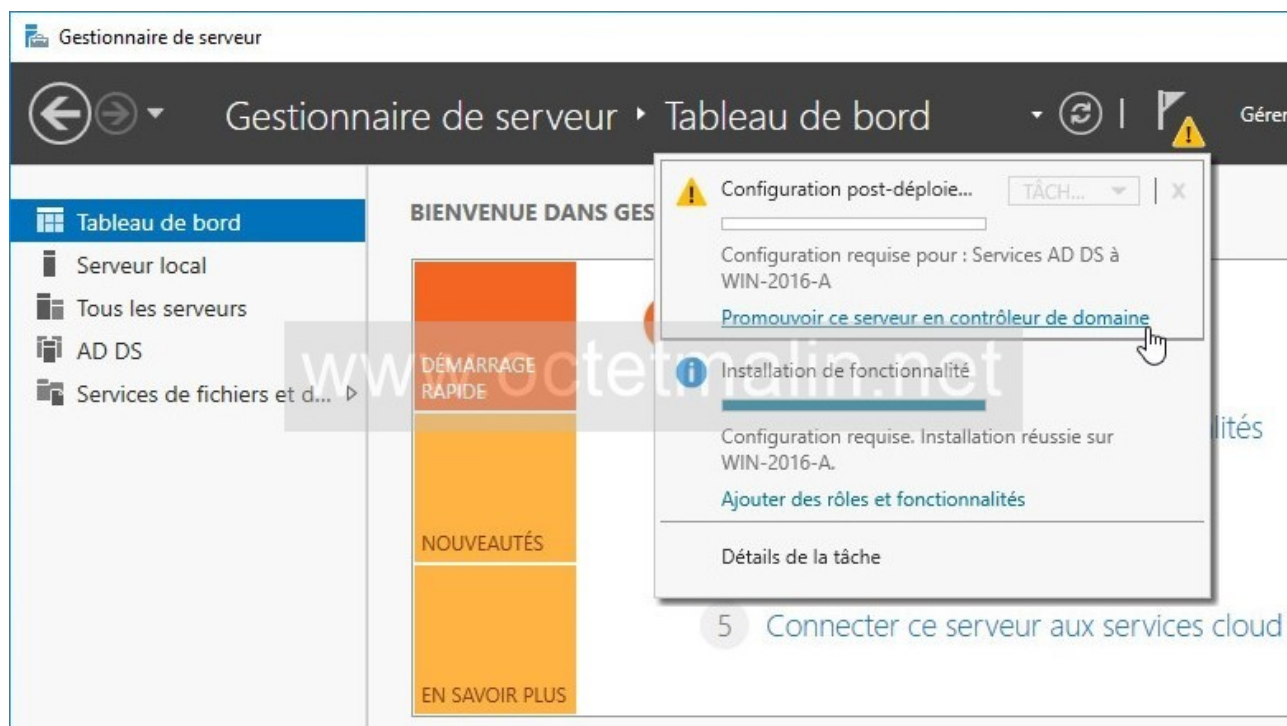
Aller dans la même interface de configuration réseau que précédemment et configurer de la même manière que précédemment en s'assurant de lui attribuer une IP unique non attribué et de mettre l'IP du serveur en « DNS préféré ».



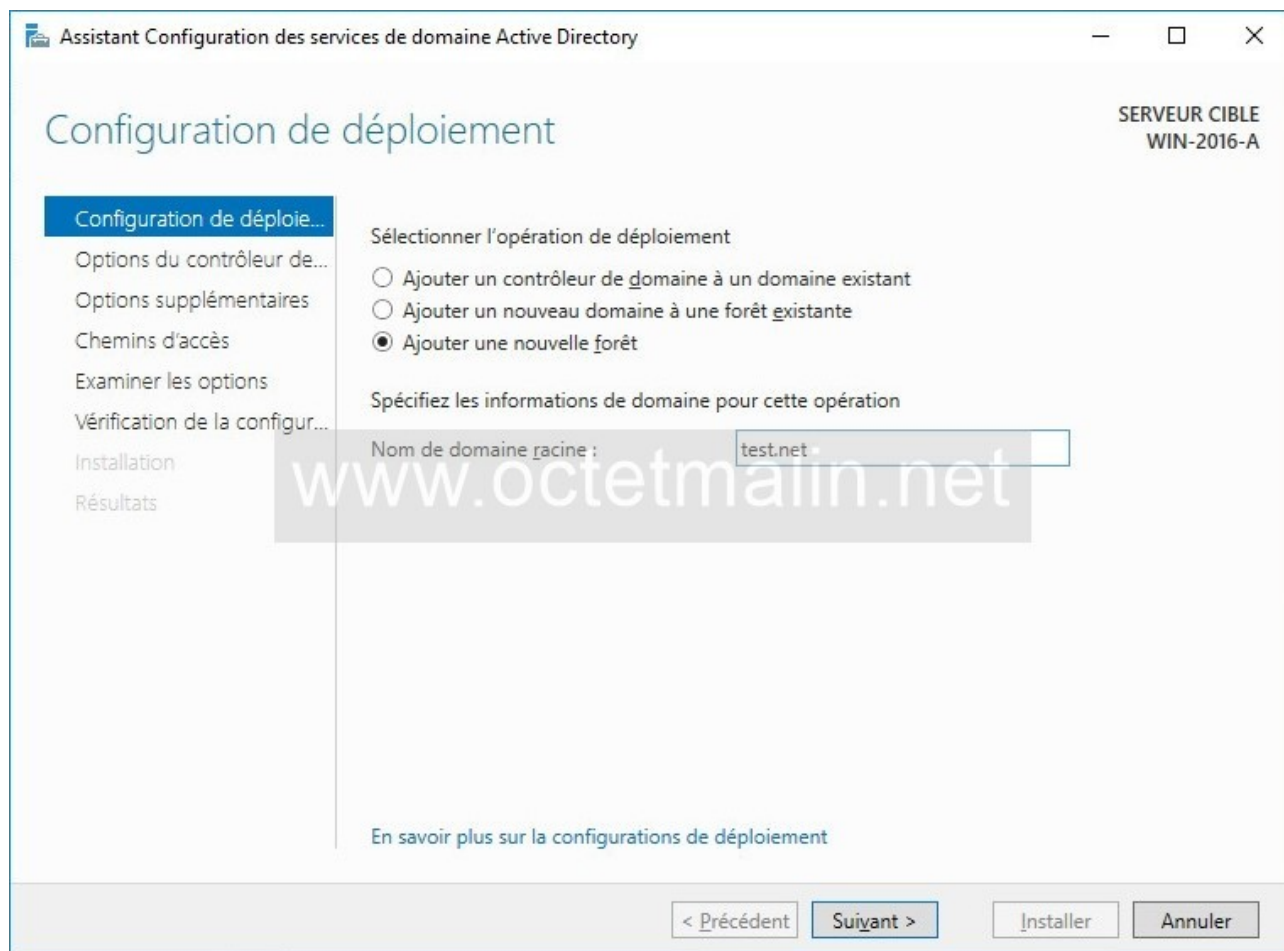
Paramétrage et mise en fonctionnement des différents rôles

Promotion du serveur en contrôleur de domaine

Cliquer sur « promouvoir ce serveur en contrôleur de domaine »



Puis suivre les étapes suivantes : ajouter une nouvelle forêt. Le nom du domaine doit être sous le format xxxx.xxxx (séparé par un ou plusieurs points).



Pour les étapes suivantes, initialiser un mot de passe fort pour le domaine, et poursuivre les étapes sans rien modifier puis cliquer sur installer.

Création des utilisateurs dans active directory

Clique droit dans active directory > Nouveau > Unité d'organisation et créer un unité nommée « Utilisateurs », cela vous permettra de vous organiser dans l'arborescence active directory.

Se placer dans l'UO utilisateur et clique droit > Nouveau > utilisateur et rentrer les différentes caractéristiques de votre utilisateur puis valider.

Nouvel objet - Utilisateur

Créer dans : domaine.quentin.serange/Utilisateurs

Prénom : user Initiales :

Nom : 4

Nom complet : user 4

Nom d'ouverture de session de l'utilisateur : user4 @domaine.quentin.serange

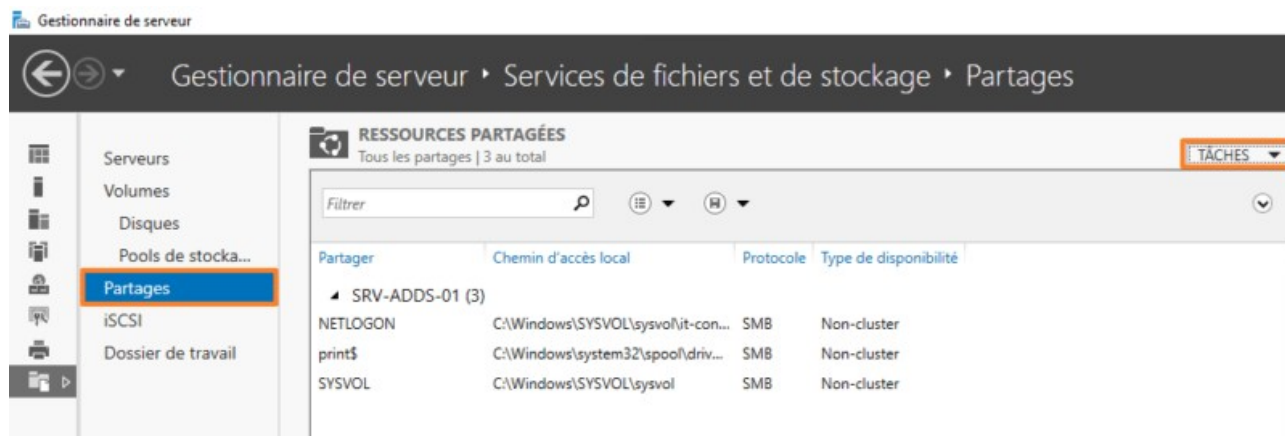
Nom d'ouverture de session de l'utilisateur (antérieur à Windows 2000) : DOMAINEQuent\user4

< Précédent Suivant > Annuler

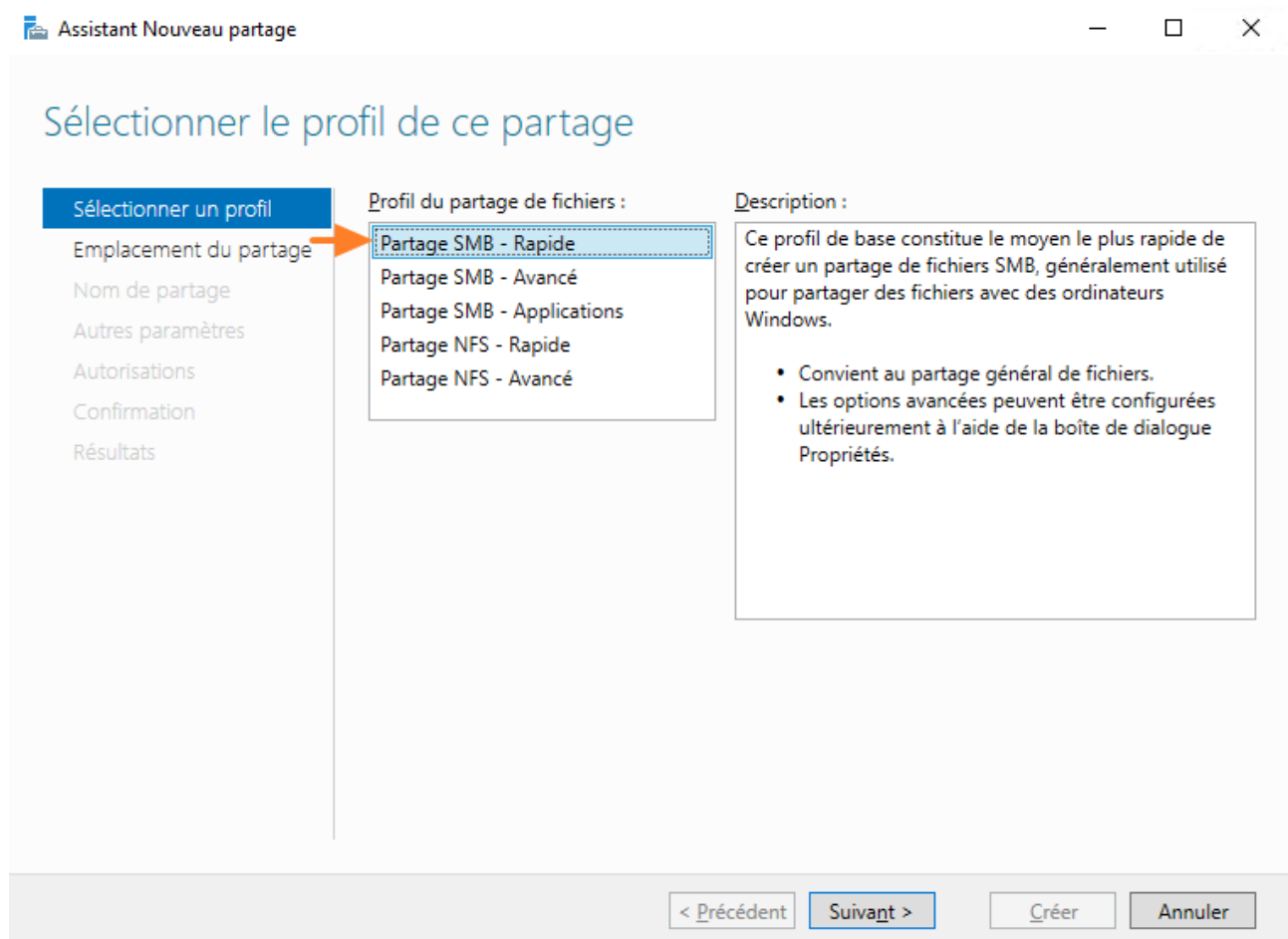
Création et gestion du serveur de fichiers partagés

Créer un fichier et le nommer dans le C : de votre serveur. Ce dossier sera partagé.

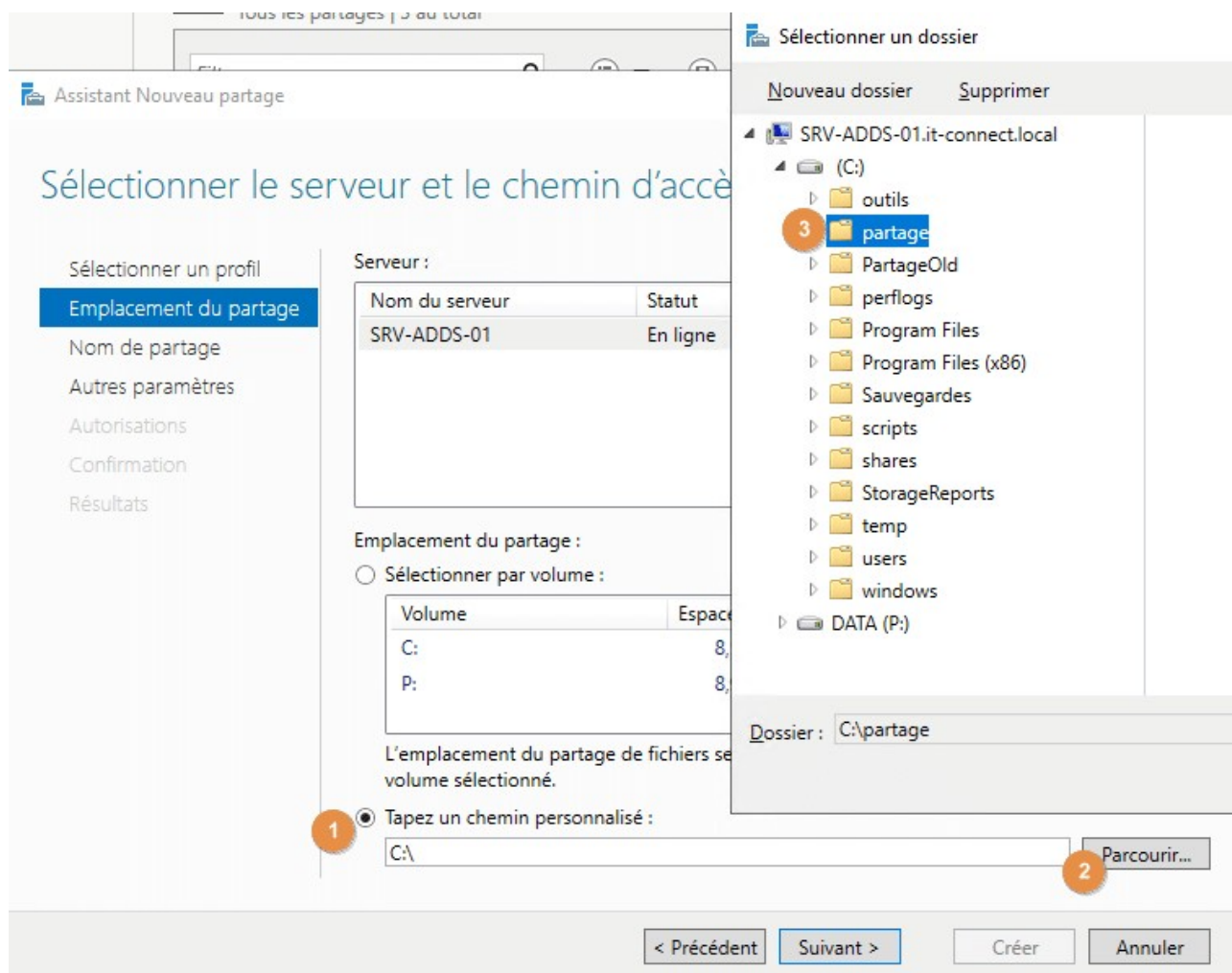
Dans votre gestionnaire de serveur, aller dans la rubrique Service de fichiers et de stockage, aller dans Partage et cliquer sur Tâches en haut à droite de votre écran.



Sélectionner le profil du partage.



Sélectionner l'emplacement du partage en cliquant sur choisir un emplacement personnalisé et sélectionner le dossier partage.



Configurer les paramètres du partage

Activer l'énumération basée sur l'accès : lorsqu'un utilisateur accédera à notre partage, à l'intérieur de ce partage, il verra uniquement les dossiers sur lesquels il a des autorisations. Ainsi, l'affichage est épuré, car il ne voit pas les répertoires auxquels il n'a pas le droit d'accéder.

Autoriser la mise en cache du partage : cette fonctionnalité est intéressante si vous autorisez la synchronisation en mode "hors connexion" de ce répertoire partagé. Ce qui signifie que l'utilisateur aura, sur son ordinateur, une copie en cache des données du partage. Sur un partage dédié à un utilisateur, ça peut être intéressant, mais sur un partage commun à plusieurs personnes, c'est déconseillé.

Chiffrer l'accès aux données : sécuriser les flux SMB, mais attention si vous avez des clients qui utilisent des versions de SMB antérieures à la version 3.

The screenshot shows the 'Assistant Nouveau partage' window with the title bar 'Assistant Nouveau partage' and standard window controls. The main heading is 'Configurer les paramètres de partage'. On the left, a sidebar lists steps: 'Sélectionner un profil', 'Emplacement du partage', 'Nom de partage', 'Autres paramètres' (highlighted in blue), 'Autorisations', 'Confirmation', and 'Résultats'. The main area contains three settings:

- ☒ **Activer l'énumération basée sur l'accès**
L'énumération basée sur l'accès n'affiche que les fichiers et les dossiers dont un utilisateur possède les autorisations d'accès. S'il ne bénéficie pas d'autorisations en lecture (ou équivalentes) sur un dossier, Windows cache alors ce dernier de l'utilisateur.
- ☐ **Autoriser la mise en cache du partage**
La mise en cache met le contenu du partage à la disposition des utilisateurs hors connexion. Si la fonctionnalité BranchCache du service de rôle Fichiers réseau est installée, vous pouvez activer BranchCache sur le partage.
- ☐ **Activer le cache de filiale (BranchCache) sur le partage de fichiers**
BranchCache permet aux ordinateurs d'une succursale de mettre en cache les fichiers téléchargés à partir de ce partage, puis de les rendre disponibles en toute sécurité pour les autres ordinateurs de la succursale.
- ☐ **Chiffrer l'accès aux données**
Lorsqu'il est activé, l'accès distant aux fichiers de ce partage est chiffré. Cela a pour effet de sécuriser les données contre tout accès non autorisé lors de leur transfert vers ou depuis le partage. Si cette case à cocher est activée et grisée, cela signifie qu'un administrateur a activé le chiffrement pour l'ensemble du serveur.

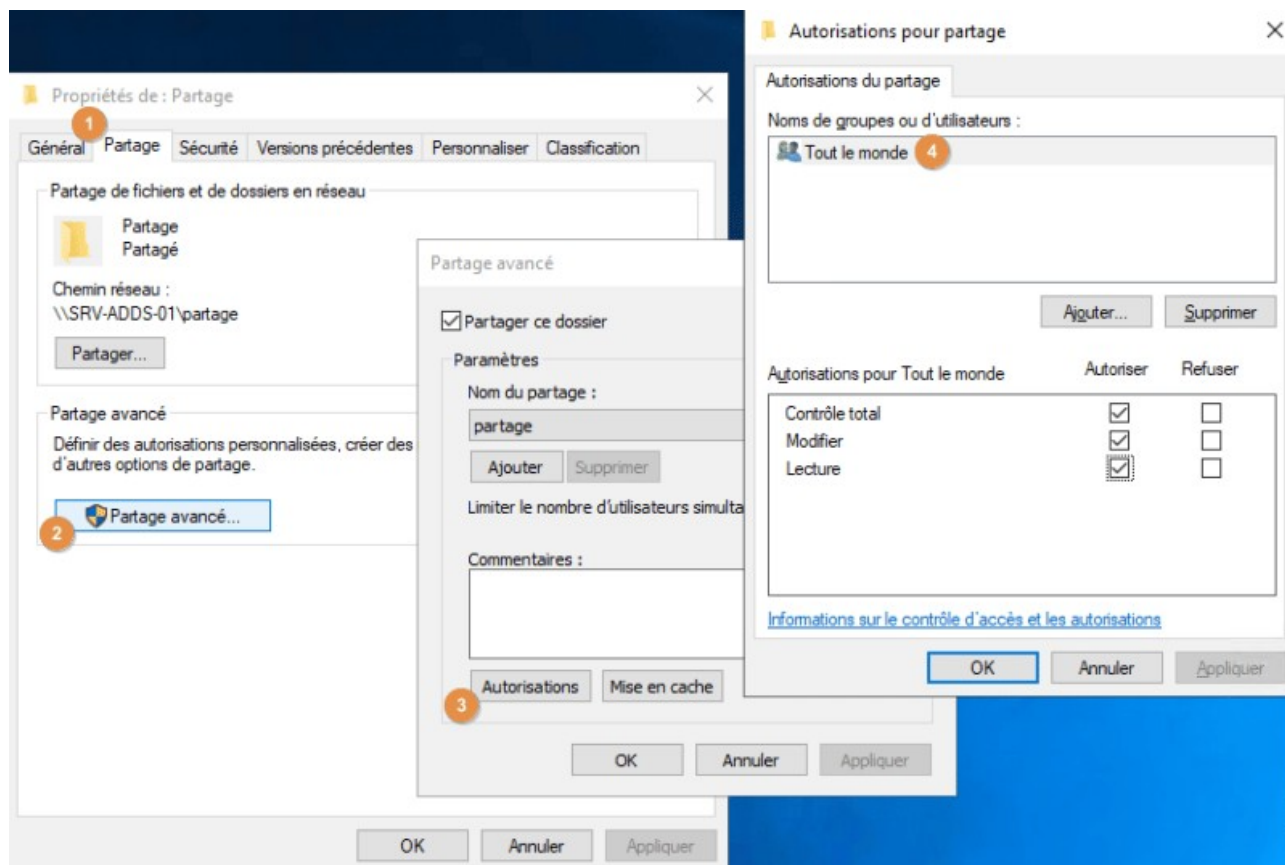
At the bottom, there are four buttons: '< Précédent', 'Suivant >' (highlighted in blue), 'Créer', and 'Annuler'.

Continuer les étapes jusqu'à la fin et valider la création en cliquant sur créer.

Sur votre dossier partagé, vous pouvez dans Propriétés > Partage avancé > Autorisation

Vous pourrez, depuis cette interface, gérer les droits d'action des utilisateurs et des groupes d'utilisateurs sur ce dossier partagé. Pour créer des règles spéciale a un utilisateurs ou un groupe d'utilisateur, cliquer sur ajouter, et ajouter l'utilisateur ou le groupe concerné.

Cocher ou décocher les case Contrôle total, Modifier, Lecture pour attribuer ou limiter les accès.



Pour accéder au partage, taper dans la barre des chemins dans l'explorateur \\<Nom du serveur>\<Nom du partage>

Connexion au session utilisateur sur le domaine et accès

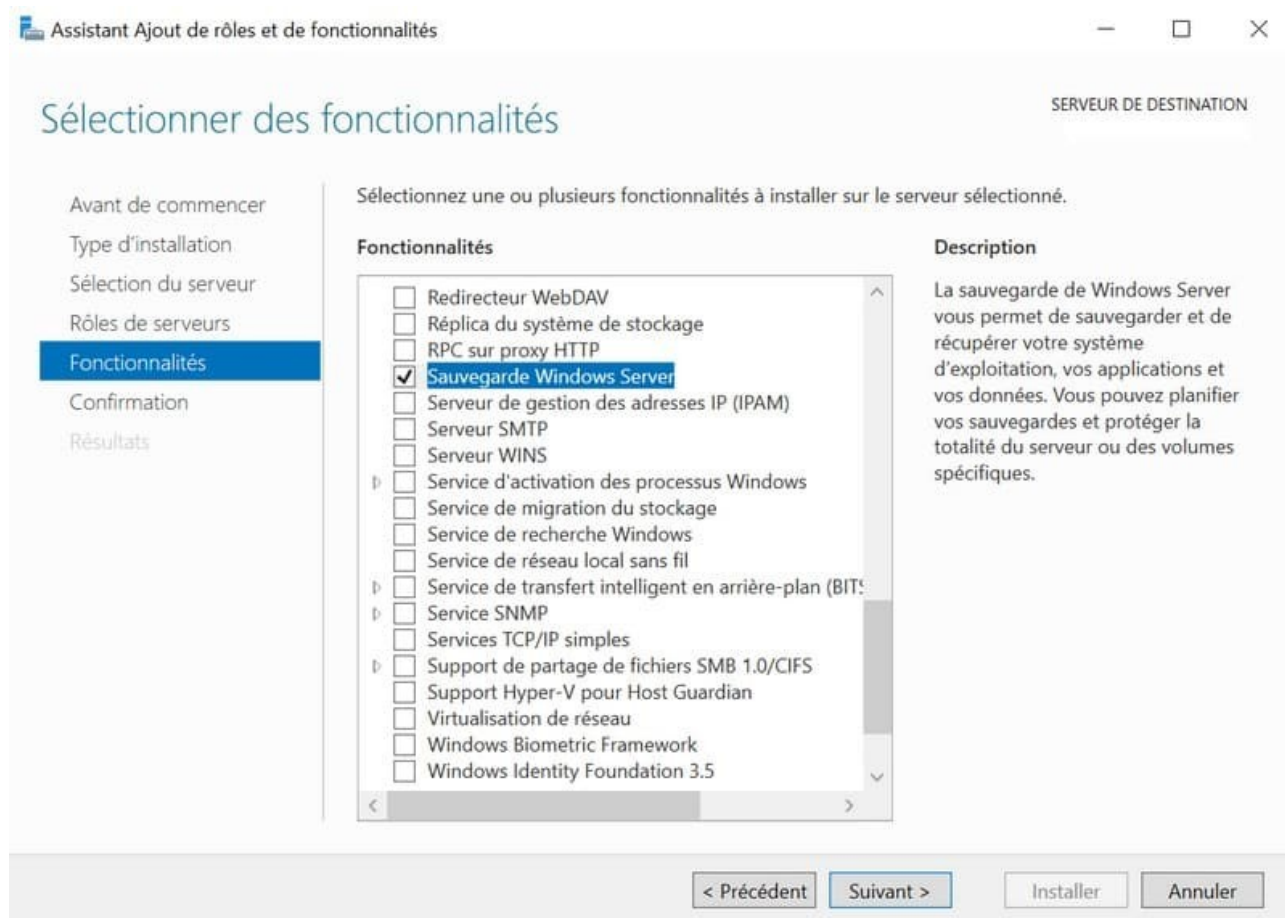
Il ne vous reste plus qu'à cliquer sur « autre utilisateur » à la connexion de session windows et vous assurer que vous êtes sur le bon domaine. Vous pouvez maintenant vous connecter sur les sessions de tous les utilisateurs créés dans l'Active Directory.

Pour accéder au partage de fichiers, taper dans la barre des chemins dans l'explorateur \\<Nom du serveur>\<Nom du partage>.

Sauvegarde de l'Active Directory

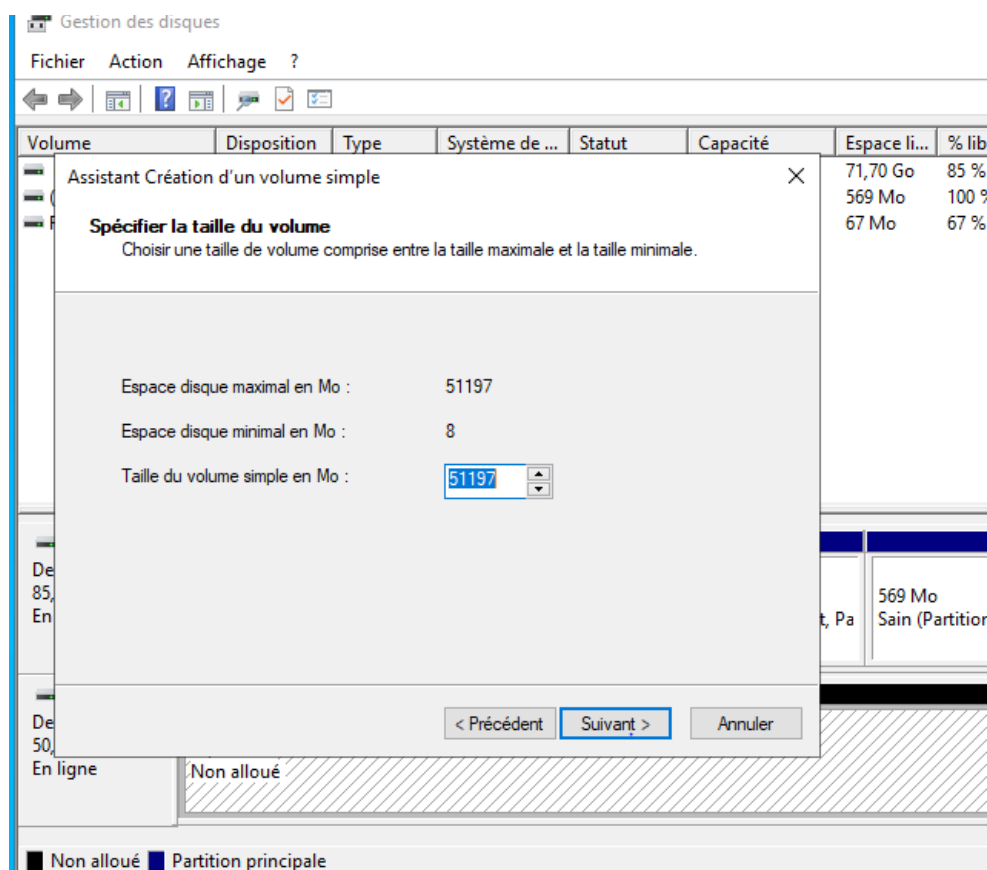
Installation de la fonctionnalité

Se rendre dans ajouter des fonctionnalités Windows et ajouter la fonctionnalité de sauvegarde Windows Serveur.



Initialiser le disque sur le DC.

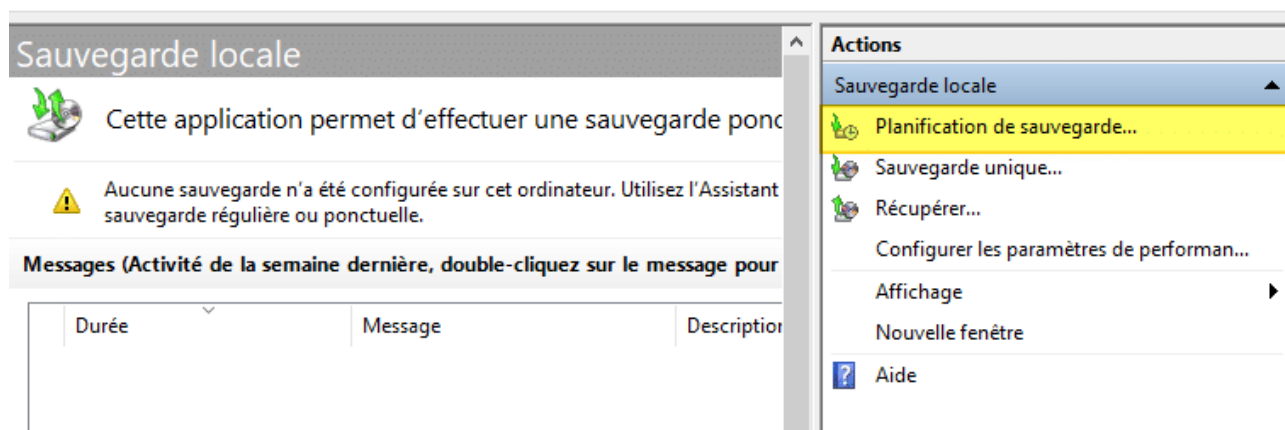
Sur virtualbox, créer un disque dur virtuel si aucun n'est déjà créé (nécessite un redémarrage de la VM). Sur la VM, faire clic droit sur démarrer et gestion des disques. Initialiser le disque sur le DC. Faire clic droit sur le disque dans diskpart puis Nouveau Volume Simple. Valider.



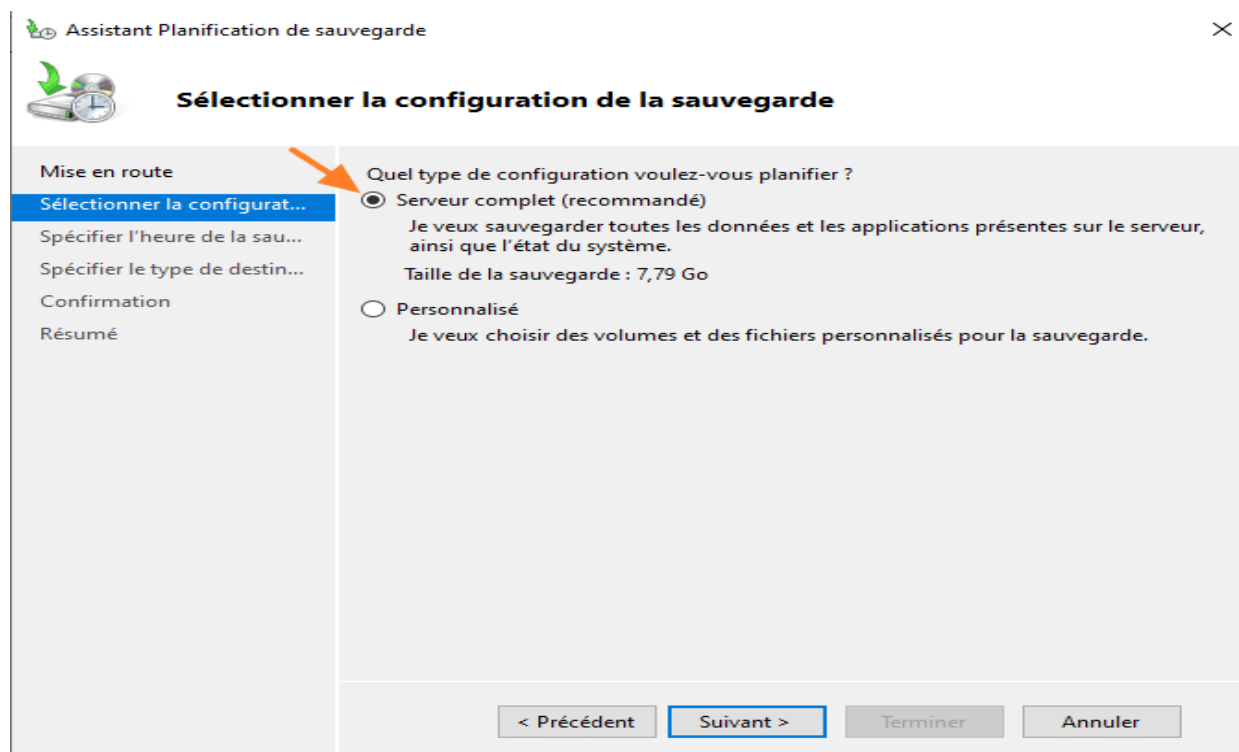
Sauvegarde de l'AD avec Windows Backup Serveur

Ouvrir l'application Sauvegarde Windows Serveur

Cliquer sur « planification de sauvegardes » en haut a droite.



A l'étape de sélection de la configuration, sélectionner Serveur Complet.



Choisir les heures ainsi que la fréquence auxquels vous voulez que les sauvegardes soient faites sur le disque.

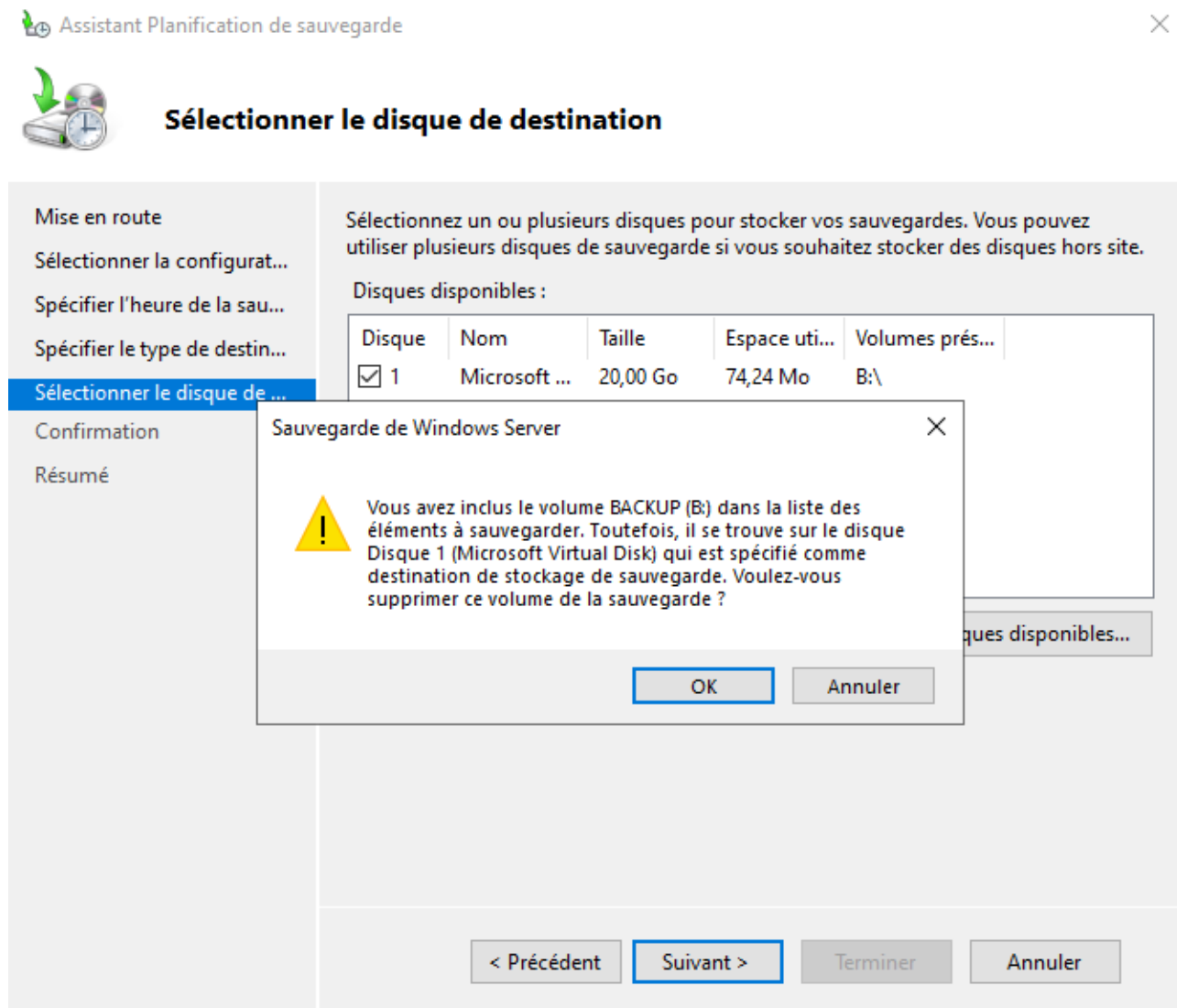
A l'étape « spécifier le type de destination » sélectionner « Sauvegarder vers un disque dur dédié aux sauvegardes »



Spécifier le type de destination

Mise en route	Où voulez-vous stocker les sauvegardes ?
Sélectionner la configurat...	<input checked="" type="radio"/> Sauvegarder vers un disque dur dédié aux sauvegardes (recommandé) Sélectionnez cette option pour stocker de la manière la plus sûre les sauvegardes. Le disque dur utilisé sera formaté, puis utilisé uniquement pour stocker les sauvegardes.
Spécifier l'heure de la sau...	<input type="radio"/> Sauvegarder vers un volume Sélectionnez cette option si vous ne pouvez pas dédier tout un disque à la sauvegarde. Notez que cette option peut réduire les performances du volume de 200 pour cent durant le stockage des sauvegardes. Il est recommandé de ne pas stocker d'autres données de serveur sur le même volume.
Spécifier le type de destin...	<input type="radio"/> Sauvegarder sur un dossier réseau partagé Sélectionnez cette option uniquement si vous ne voulez pas stocker les sauvegardes sur le serveur lui-même. Notez que vous ne disposerez que d'une sauvegarde à la fois lorsque vous créez une nouvelle sauvegarde, car celle-ci remplace la précédente.
Sélectionner le disque de ...	
Confirmation	
Résumé	
<div>< Précédent</div> <div>Suivant ></div> <div>Terminer</div> <div>Annuler</div>	

Sélectionner le disque sur lequel les sauvegardes vont se faire puis cliquer sur OK dans la fenêtre d'avertissement qui s'affiche.



Suivre les étapes et terminer, une fois le système de sauvegarde en place, vous aurez sur la console un suivi des différentes tâche de sauvegarde et vous pourrez accéder aux différentes backup sur le disque de sauvegardes dans l'observateur d'évènement Windows.

Créer une stratégie de groupe GPO

Je vous recommande de suivre la documentation de IT-Connect sur [Comment créer sa première GPO](#). Documentation complète et bien détaillée.